

# कोभिड-१९ संक्रमितहरुको आइसोलेसन सेन्टर सम्बन्धी मापदण्ड २०७७

(विराटनगर महानगरपालिका, नगर कार्यपालिकाबाट स्वीकृत मिति २०७७/०४/२३)

विराटनगर महानगरपालिका  
विराटनगर, मोरङ  
प्रदेश नं. १, नेपाल



## कोभिड-१९ संक्रमितहरूको आइसोलेसन सेन्टर सम्बन्धी मापदण्ड २०७७

### प्रस्तावना:

महामारीको रूपमा विश्वभर फैलिएको कोरोना भाइरस (कोभिड-१९) को संक्रमण विराटनगर महानगरपालिका क्षेत्रभित्र तीव्र गतिमा दिन प्रतिदिन बढ्दै गइरहेको र यसको संक्रमण समुदाय स्तरमा फैलिसकेको अवस्था छ। बढ्दो संक्रमण दरका कारण संक्रमण रोकथाम तथा नियन्त्रण र संक्रमितहरूको व्यवस्थापन चुनौतिपूर्ण बन्दै गइरहेको छ। संक्रमितहरूको व्यवस्थापनका सन्दर्भमा अस्पतालमा नै भर्ना भई उपचार आवश्यक नभएका, संक्रमणको लक्षण नभएका र सामान्य लक्षण भएका संक्रमितहरूलाई छुट्टै आइसोलेसन केन्द्रमा वा घरमा नै आइसोलेसन (होम आइसोलेसन) मा राखी उपचार गर्नुपर्ने भएकोमा होम आइसोलेसनका लागि तोकिए बमोजिमको न्युनतम मापदण्ड नभएको अवस्था र आइसोलेसन केन्द्रमा बेड खाली नभएको अवस्थामा तत्काल आइसोलेसनमा बस्नको लागि विराटनगर महानगरपालिकाबाट सञ्चालन हुनेगरी "आइसोलेसन सेन्टर"को परिकल्पना गरिएको छ। उक्त आइसोलेसन सेन्टर सञ्चालनका लागि आवश्यक भौतिक पूर्वाधार, जनशक्ति र फोहोर व्यवस्थापन लगायतका अन्य प्राविधिक विषयहरूको न्युनतम मापदण्ड निर्धारण गर्न आवश्यक भएकोले विराटनगर महानगरपालिकाले "कोभिड-१९ संक्रमितहरूको आइसोलेसन सेन्टर सम्बन्धी मापदण्ड २०७७" जारी गरेको छ।

### परिच्छेद - एक

#### प्रारम्भिक

#### १. संक्षिप्त नाम र प्रारम्भ:

(क) यस मापदण्डको नाम "कोभिड-१९ संक्रमितहरूको आइसोलेसन सेन्टर सम्बन्धी मापदण्ड २०७७" रहेको छ।

(ख) यो मापदण्ड विराटनगर महानगरपालिका नगर कार्यपालिकाबाट स्वीकृत भएको मितिदेखि प्रारम्भ हुनेछ।

#### २. परिभाषा: विषय वा प्रसङ्गले अर्को अर्थ नलागेमा यस मापदण्डमा:-

(क) "कोभिड-१९" भन्नाले विश्व स्वास्थ्य संगठनको परिभाषा अनुरूप हाल विश्वभर महामारीको रूपमा फैलिएको कोरोना भाइरसको संक्रमणबाट लागेको रोगलाई जनाउँदछ।

(ख) "संक्रमित" भन्नाले कोभिड-१९ बाट संक्रमित व्यक्ति सम्झनु पर्दछ।

(ग) "आइसोलेसन" भन्नाले कोभिड-१९ संक्रमण रोकथाम तथा नियन्त्रण र संक्रमितको उपचारका लागि संक्रमितले अलगगै एकलै बस्नुपर्ने अवस्थालाई बुझनुपर्दछ।

(घ) "होम आइसोलेसन" भन्नाले नेपाल सरकारले तोकेको मापदण्ड बमोजिम संक्रमित घरैमा आइसोलेसनमा रहने अवस्था सम्झनुपर्दछ।

- (ड) "आइसोलेसन केन्द्र" भन्नाले संक्रमितहरूलाई आइसोलेसनमा राख्न नेपाल सरकार/प्रदेश सरकारले मापदण्ड बमोजिम सञ्चालन गरेको आइसोलेसन केन्द्रलाई सम्झनुपर्दछ।
- (च) "कोभिड अस्पताल" भन्नाले संक्रमितहरूको उपचारका लागि सञ्चालनमा रहेको अस्पताललाई सम्झनुपर्दछ।
- (छ) "महानगरपालिका" भन्नाले विराटनगर महानगरपालिका सम्झनुपर्दछ।
- (ज) "आइसोलेसन सेन्टर" भन्नाले यस मापदण्ड बमोजिम विराटनगर महानगरपालिकाले सञ्चालन गर्ने आइसोलेसन सेन्टरलाई सम्झनुपर्दछ।

### ३. मापदण्डको औचित्य:

- (क) कोभिड-१९ को बढ्दो संक्रमण दरका कारण संक्रमण रोकथाम तथा नियन्त्रण र संक्रमितहरूको व्यवस्थापन चुनौतिपूर्ण बन्दै गइरहेको अवस्थामा संक्रमितहरूलाई तत्काल व्यवस्थापन गर्नुपर्ने अत्यावश्यक रहेकोले।
- (ख) अस्पतालमा नै भर्ना भई उपचार आवश्यक नभएका, संक्रमणको लक्षण नभएका र सामान्य लक्षण भएका संक्रमितहरूलाई छुट्टै आइसोलेसन केन्द्रमा वा घरमा नै आइसोलेसन (होम आइसोलेसन) मा राखी उपचार गर्नुपर्ने भएकोमा होम आइसोलेसनका लागि तोकिए बमोजिमको न्युनतम मापदण्ड नभएको अवस्था र आइसोलेसन केन्द्रमा बेड खाली नभएको अवस्थामा तत्काल आइसोलेसनमा राख्नुपर्ने भएको र सोको व्यवस्था महानगरपालिकाले गर्नुपर्ने अवस्था सिर्जना भएकोले।

### परिच्छेद - दुई

#### आइसोलेसन सेन्टर सम्बन्धी मापदण्ड

#### १. आइसोलेसन सेन्टरमा रहने संक्रमितहरू:

- क) आइसोलेसन सेन्टरमा अस्पतालमा नै भर्ना भई उपचार आवश्यक नभएका, संक्रमणको लक्षण नभएका वा सामान्य लक्षण भएका संक्रमितहरूलाई मात्रै राख्नुपर्नेछ।
- ख) आइसोलेसन सेन्टरमा ६० वर्ष माथिका र १२ वर्ष मुनिका, गर्भवती, सुत्केरी तथा अन्य दीर्घ रोगीहरू (मुटु रोग, उच्च रक्तचाप, क्यान्सर, मधुमेह, ध्वास प्रश्वास सम्बन्धि समस्या भएका) लाई राख्न मिल्नेछैन।
- ग) आइसोलेसन सेन्टरमा बस्नको लागी संक्रमितले पालन गर्नुपर्ने पक्षहरूको बारेमा अनुसूची १ बमोजिम मन्जुरनामा गराई मात्र राख्नुपर्नेछ।
- घ) आइसोलेसन सेन्टरमा यस मापदण्डमा उल्लेखित बाहेकको सेवा सुविधा नहुने भएकोले र निजलाई व्यवहारीक रूपमा अनुसूची १ भराउन मुनासिव नदेखिएमा महानगरपालिकाको आइसोलेसन सेन्टरमा आएका संक्रमितले यो स्वीकार गरी आएको मानिनेछ।

ड) आइसोलेसन सेन्टरमा बसेका संक्रमितहरूको दैनिक कम्तिमा २ पटक स्वास्थ्य परिक्षण गर्ने व्यवस्था मिलाउनु पर्नेछ।

च) संक्रमितहरूको स्वास्थ्यमा मध्यम वा कडा जटिलता देखिएमा तुरन्तै नजिकको कोभिड अस्पतालमा प्रेषण गर्ने व्यवस्था मिलाउनु पर्नेछ।

## २. आइसोलेसन सेन्टरको संरचनागत व्यवस्था:

क) आइसोलेसन सेन्टरमा बस्ने संक्रमितहरूबीच कम्तिमा २ मिटरको भौतिक दुरी अनिवार्य रूपमा कायम हुनेगरी व्यवस्थापन गर्नुपर्ने छ।

ख) संक्रमितहरूलाई सकेसम्म छुट्टै कोठामा राख्ने व्यवस्था मिलाउनु पर्नेछ। एउटा कोठामा एक भन्दा बढी संक्रमित राख्नु परेमा संक्रमितहरूले प्रयोग गर्ने बेड र कुर्सीलाई कम्तिमा २ मिटरको दुरी कायम गर्नुपर्ने छ।

ग) संक्रमितहरू बस्ने कोठामा उपयुक्त भेन्टिलेसनको व्यवस्थापन गर्नु पर्नेछ। आवश्यकता अनुसार पञ्जा र बिजुलिको व्यवस्था गर्नुपर्ने छ।

घ) आइसोलेसन सेन्टरमा बस्ने संक्रमितहरूको सुरक्षाको सुनिश्चतताको लागि हरेक झ्याल, ढोका र भेन्टिलेसनमा चुक्कुल र झ्यालको व्यवस्था मिलाउनु पर्नेछ।

ड) आइसोलेसन सेन्टरमा बस्ने संक्रमितहरूको मनोरञ्जन र सूचना आदान-प्रदानको लागि इन्टरनेट/वाइफाइको व्यवस्था मिलाउनु पर्नेछ।

च) सकेसम्म हरेक संक्रमितको लागि छुट्टै शौचालय, स्नानघर र साबुनको व्यवस्था मिलाउनुपर्ने छ। एउटै शौचालय र स्नानघर एकभन्दा बढी संक्रमितले प्रयोग गर्नुपर्ने भएमा पुरुष र महिलाको लागि छुट्टाछुट्टै शौचालय र स्नानघरको व्यवस्था गर्नुपर्ने छ। साथै, महिला शौचालयमा स्यानीटरी प्याड व्यवस्थापनका लागि बिको सहितको डस्टबिनको व्यवस्था गर्नुपर्ने छ।

छ) आइसोलेसन सेन्टरमा पिउने पानीको उचित व्यवस्था गर्नुपर्ने छ।

ज) सकेसम्म संक्रमितहरूको हेरचाह र सुरक्षामा खटिने स्वास्थ्यकर्मी, सुरक्षाकर्मी, अन्य कर्मचारी र आगन्तुकहरूका लागि छुट्टै प्रवेशद्वार, शौचालय, स्नानघर र हातधुने स्टेसनहरूको व्यवस्था गर्नुपर्ने छ।

झ) संक्रमितहरूका लागि आवश्यक पर्ने औषधि, उपकरण, अन्य स्वास्थ्य सामग्री तथा अभिलेख सम्बन्धी कागजातहरू सुरक्षित साथ राख्ने प्रयोजनका लागि स्वास्थ्य स्टेसनको व्यवस्था मिलाउनुपर्ने छ।

## ३. मानवश्रोतको व्यवस्था:

क) आइसोलेसन सेन्टरमा निम्न बमोजिमको मानवश्रोतको व्यवस्था गर्नुपर्ने छ:-

- १ जना डाक्टर
- २ जना पारामेडिक्स वा नर्स
- १ जना सफाई कर्मचारी

ख) उपदफा (क) बमोजिमका कर्मचारीहरूको ड्युटी रोष्टर १२/१२ घण्टाको हुनेछ।

ग) आइसोलेसन सेन्टरमा पर्याप्त सुरक्षाको व्यवस्था मिलाउनुपर्ने छ।

#### ४. क्लिनिकल व्यवस्था:

क) आइसोलेसन सेन्टरमा हरेक संक्रमितको नियमित स्वास्थ्य जाँच गरी व्यक्तिगत प्रोफाइलको अभिलेख अद्यावधिक गरी राख्नुपर्ने छ। प्रत्येक दिन कम्तिमा २ पटक शरीरको तापक्रम, नाडीको गति र श्वासप्रश्वासको गति लिने तथा स्वास्थ्य समस्या भए/नभएको विवरण लिने व्यवस्था मिलाउनुपर्ने छ।

ख) संक्रमितले चिकित्सकको प्रेसक्रिप्सन अनुसारको औषधि खाए/नखाएको सुनिश्चित गर्ने र नियमित खाने औषधि सकिएको भएमा सोको व्यवस्था मिलाउनुपर्ने छ।

ग) संक्रमितलाई नियमित रूपमा मनोपरामर्श (मनोसामाजिक परामर्श) दिने व्यवस्था गर्नुपर्ने छ।

घ) स्वास्थ्यकर्मीले आवश्यक ठानेमा वा संक्रमितले स्वास्थ्यमा कुनै पनि किसिमको असहजता/जटिलता महसुस गरेमा थप जाँच वा उपचारको लागी प्रेषण गर्ने व्यवस्था मिलाउनुपर्ने छ।

#### ५. औषधि उपकरण तथा अन्य स्वास्थ्य सामग्री सम्बन्धी व्यवस्था:

आइसोलेसन सेन्टरमा निम्नानुसारका स्वास्थ्य सामग्रीहरू अनिवार्य रूपमा उपलब्ध हुनुपर्नेछ:-

क) आवश्यकता अनुसार स्टेथेस्कोप, थर्मोमिटर, बिपी सेट, टर्च लाइट र जाँचका लागि चाहिने अन्य आवश्यक सामग्रीहरू

ख) पारासिटामोल, सिट्रिजेन, पेन्टाप्राजोल, भिटामिन बी, सी, डी र ई, ओआरएस (जीवनजल), जिन्क ट्याब्लेट लगायतका अत्यावश्यक औषधिहरू

ग) अक्सिजन सिलिण्डर (कम्तिमा १:२५ संक्रमित)

घ) अक्सिजन मास्क

ड) व्यक्तिगत सुरक्षा कवच (पिपिई) का सामग्रीहरू

च) संक्रमणजन्य र अन्य फोहोर व्यवस्थापनका लागी चाहिने फोहर फाल्ने भाडो, बिन तथा सार्प बाकसहरू

#### ६. संक्रमणजन्य फोहोर व्यवस्थापन:

क) आइसोलेसन सेन्टरमा नियमित प्रयोग हुने स्थान तथा सतहहरूको नियमित सरसफाईको प्रबन्ध मिलाउनुपर्ने छ।

ख) आइसोलेसन सेन्टरबाट निस्कने सबै फोहरलाई संक्रमणजन्य फोहोर ठानी फोहोर व्यवस्थापन सम्बन्धी निर्देशिका (कोभिड-१९ महामारीको आपतकालीन अवस्थामा स्वास्थ्यजन्य फोहोरमैलाको व्यवस्थापन २०७७) बमोजिम फोहोर व्यवस्थापन गर्नुपर्ने छ।

ग) फोहर व्यवस्थापनका लागी आइसोलेसन सेन्टरमा निम्नानुसारका सामग्रीहरूको व्यवस्था हुनुपर्ने छ:-

• अटोक्लेभ/Boiling गर्ने साधन

• ट्रली

- बिको भएका फोहोर फालने भाडाहरु
- निसंक्रमण र निर्मलीकरण गर्न चाहिने सामग्रीहरु

७. संक्रमण रोकथाम सम्बन्धी व्यवस्था:

आइसोलेसन सेन्टरमा संक्रमण फैलिन नदिन मुख्यतः ४ किसिमका सुरक्षा विधिहरु अवलम्बन गर्नुपर्ने छः-

क) साधारण सावधानीका उपायहरु-

- सबै संक्रमितहरुको रगत, रगतजन्य पदार्थहरु, श्रावहरु, छाला तथा म्युकस मेम्ब्रेनहरु नछुने र अनुसुची २ अनुसार हातको सरसफाइ, अनुसुची ३ बमोजिम व्यक्तिगत सुरक्षाका सामग्रीहरुको प्रयोग, प्रयोग भएको सुईबाट बच्ने, फोहरजन्य पदार्थको समुचित बिसर्जन र अनुसुची ४ बमोजिम वातावरणीय सरसफाई तथा प्रयोग भएका सामग्रीहरुको निसंक्रमण गर्ने

ख) ड्रपलेट बाट बच्ने उपायहरु-

- सबै संक्रमितहरुले नियमित रूपमा मास्कको प्रयोग गर्ने
- मास्क नलगाएको बेला खोक्दा टिस्यु पेपर, रुमाल वा हातको कुहिनाले छोप्ने
- थुक जथाभावी नफाली बिको सहितको डस्टबिनमा जम्मा गरी गाड्ने

ग) सम्पर्कबाट बच्ने उपायहरु-

- नियमित साबुन पानी वा सेनिटाइजरले हात धुने
- कम्तीमा २ मिटरको भौतिक दुरी कायम राख्ने
- मोबाइल फोन, एस.एम.एस. वा इन्टरनेटको माध्यमबाट सूचना आदान-प्रदान गर्ने

८. खानपिन सम्बन्धी व्यवस्था:

क) आइसोलेसन सेन्टरमा रहेका संक्रमित र खटिएका स्वास्थ्यकर्मी, सुरक्षाकर्मी र अन्य कर्मचारीहरुलाई दिनमा ३ पटक स्वस्थ र पोषिलो खाना-खुवाउने प्रबन्ध मिलाउनुपर्ने छ।

ख) पिउने पानीको उचित प्रबन्ध हुनुपर्ने छ।

ग) हरेक विरामीलाई खाना खानको लागि छुट्टै भाडाकुडा उपलब्ध गराउनुपर्ने छ। विरामीले खाना खाएपछि भाँडा-वर्तन आफैँ सफा गरी नियमित प्रयोग गर्ने वातावरण मिलाउनुपर्ने छ। सम्भव भएसम्म डिस्पोजेबल प्लेट/थालीको प्रयोग गर्नुपर्ने छ।

घ) भाँडा सफा गर्ने सफाईमा संलग्न व्यक्तिले अनुसुची ३ मा उल्लेख भए अनुसारका व्यक्तिगत सुरक्षाका उपायहरु अवलम्बन गर्नुपर्ने छ।

९. प्रेषण तथा एम्बुलेन्स सम्बन्धी व्यवस्था:

क) संक्रमितहरुलाई कुनै पनि स्वास्थ्य समस्या देखिएमा नजिकको कोभिड अस्पतालसँग समन्वय गरी तुरुन्तै एम्बुलेन्समा राखेर उक्त अस्पतालमा पठाउनुपर्ने छ।

- ख) संक्रमितलाई अस्पताल प्रेषण गर्दा सम्बन्धित अस्पताल र निजका आफन्तहरूलाई समेत अग्रिम जानकारी गराउनुपर्ने छ।
- ग) प्रेषण गर्दा निजसँग सम्बन्धित सबै अभिलेखहरू राम्रोसँग प्लाष्टिक ब्यागमा सील गरी फाइल अस्पतालमा पुग्ने गरी निज वा निजको आफन्तलाई हस्तान्तरण गर्नुपर्ने छ।
- घ) एम्बुलेन्स चालक र संक्रमितसँगै जाने अन्य व्यक्तिहरूले व्यक्तिगत सुरक्षाका उपायहरू प्रयोग गरेको सुनिश्चित गर्नुपर्ने छ।
- ङ) आइसोलेसन सेन्टरको लागि एउटा एम्बुलेन्स २४ सै घण्टा तयारी अवस्थामा राख्नुपर्ने छ।
- च) संक्रमितले एक पटक प्रयोग गरिसकेको एम्बुलेन्सलाई अनुसूची ५ मा दिएको प्रक्रिया अपनाई राम्रोसँग सफा र निसंक्रमण गरेपश्चात मात्र पुनः प्रयोगमा ल्याउनुपर्ने छ।

१०. आगन्तुकहरूको व्यवस्थापन:

- क) संक्रमित र निजको परिवार वा आफन्तबीचको भेटघाटलाई निरुत्साहित गर्नुपर्ने छ।
- ख) संक्रमित र निजका परिवार वा आफन्तबीचको संवादका लागि मोबाईल फोन/इन्टरनेट प्रयोग गर्न उत्प्रेरित गर्नुपर्ने छ।

११. आइसोलेसन सेन्टरमा रहने संक्रमित व्यक्तिहरूले पालना गर्नुपर्ने आचारसंहिता देहाय बमोजिम हुनेछ:

- (क) व्यक्तिगत स्वास्थ्य सुरक्षा सजगताका साथ अनिवार्य पालना गर्ने।
- (ख) स्वास्थ्यकर्मी वा आइसोलेसन सेन्टरमा खटिएका कर्मचारीको निर्देशन पालना गर्ने।
- (ग) सम्मानजनक र नम्र व्यवहार गर्ने, सहयोगी बन्ने।
- (घ) जाति, धर्म, वर्ण, लिङ्ग, भाषा, वेषभूषा, भेग वा अन्य कुनै पनि आधारमा भेदभाव नगर्ने।
- (ङ) सूतिजन्य, नशालु तथा मादक पदार्थ सेवन नगर्ने।
- (च) अशिष्ट, अभद्र र अस्वभाविक आचरण नगर्ने।
- (छ) रिसाउने, झैझगडा गर्ने र घाउचोट पुऱ्याउने कार्य नगर्ने।
- (ज) सभ्य र शोभनीय पोशाक मात्र लगाउने।
- (झ) कुनै पनि नकरात्मक गतिविधि, लोभलालच, हो-हल्ला, अत्याउने कार्य, अनावश्यक टिकाटिप्पणी नगर्ने।
- (ञ) तोकिएको स्थानमा मात्र रहने।
- (ट) अरुलाई बाधा हुने वा हिनताबोध गराउने कार्य नगर्ने/नगराउने।
- (ठ) शान्त र सौहार्दपूर्ण वातावरण सिर्जना गर्ने सहयोग गर्ने।
- (ड) कुनै पनि किसिमको पशुपंक्षी/प्राणी आइसोलेसन सेन्टर क्षेत्रमा देखिए सोको जानकारी कर्मचारी वा सुरक्षाकर्मीलाई गराउने।
- (ढ) आइसोलेसन सेन्टरमा रहेका संक्रमित व्यक्तिहरू भाग्ने वा भाग्ने कोशिस गरेको देखेमा वा शङ्का लागेमा तुरुन्त सुरक्षाकर्मी/कर्मचारीलाई खबर गर्ने।

(ण) आइसोलेसन सेन्टरमा उपलब्ध सुविधाहरू आपसी समझदारीमा उपभोग गर्ने।

(त) उपलब्ध सरसामानहरूको हिफाजत र समुचित प्रयोग गर्ने।

१२. आइसोलेसन सेन्टरमा खटिने व्यक्तिहरूले आचरण सम्बन्धी पालना गर्नुपर्ने नियमहरू देहाय बमोजिम हुनेछन्:

(क) प्रभावकारी ढङ्गबाट अनुशासनको पालना गर्दै मितव्ययी तरिकाले कार्य सम्पादन गर्ने।

(ख) व्यक्तिगत स्वास्थ्य सुरक्षाको अनिवार्य पालना गर्ने।

(ग) तोकिएको जिम्मेवारीलाई दायित्वबोध गरी संवेदनशील भएर कार्यसम्पादन गर्ने। कार्यसम्पादनको नियमित प्रतिवेदन माथिल्लो तह/महानगरपालिकामा पेश गर्ने।

(घ) सबैसँग नम्र र मिजासिलो व्यवहार गर्ने।

(ङ) आइसोलेसन सेन्टरमा रहेका संक्रमितहरूसँग अनावश्यक भेटघाट, गफगाफ नगर्ने।

(च) आवश्यकता र औचित्यको आधारमा मात्र सूचना सम्प्रेषण गर्ने। तोकिएको व्यक्तिले मात्र सूचना प्रवाह गर्ने।



अनुसुची १

आइसोलेसन सेन्टरमा बस्नका लागि आवश्यक मन्जुरीनामा  
मन्जुरीनामा

मिति:...../...../.....

म.....(संक्रमितको नाम,थर) वर्ष.....को महिला/पुरुष/अन्य  
.....न.पा/गा.पा वर्ड नं. टोल .....निवासी र नागरिकता  
नं.(विदेशीको हकमा पासपोर्ट नं.)..... वाहक व्यक्ति आइसोलेसन सेन्टरमा बस्नका  
लागि यस मन्जुरीनामामा उल्लेखित शर्त तथा मापदण्डहरुको पुर्ण पालना गर्ने छु । यसका साथै प्रत्येक दिन  
आफ्नो स्वास्थ्य अवस्थाको जानकारी यस अस्पताल/स्वास्थ्य संस्था/ आइसोलेसन केन्द्रले तोकेको व्यक्तिलाई  
उपलब्ध गराउने छु । आइसोलेसन सेन्टरमा रहदा कुनै थप जटिलता भएमा सोको जिम्मेवार म/मेरो परिवार  
स्वयं हुनेछ । यस मन्जुरीनामामा उल्लेखित कुनै प्रावधानहरुको अवज्ञा गरेको ठहरिएमा संक्रामक ऐन  
२०२० को दफा ३ बमोजिम कारवाही/सजाय सहूला बुझाउँला ।

तोकिएको स्वास्थ्यकर्मीको विवरण:

नाम/थर:

सम्पर्क नं.(मोवाईल नं. वा फोन नं.)

मन्जुरीनामामा सही छाप गर्ने व्यक्तिको:

सही:

सम्पर्क नं.(मोवाईल वा फोन नं.)

अभिभावकको नाम र सम्पर्क नं.

साक्षी:

नाम/थर:

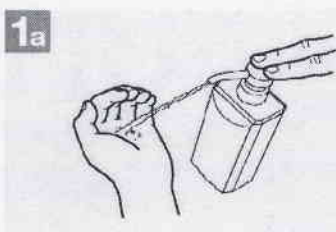
सम्पर्क नं.(मोवाईल वा फोन नं.)



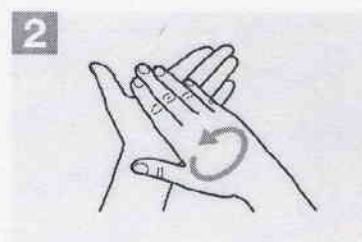
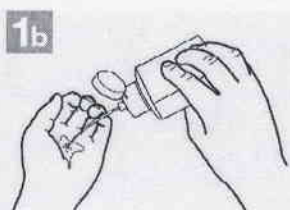
# How to Handrub?

RUB HANDS FOR HAND HYGIENE! WASH HANDS WHEN VISIBLY SOILED

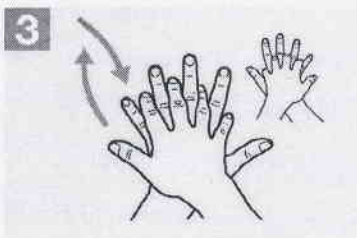
 Duration of the entire procedure: 20-30 seconds



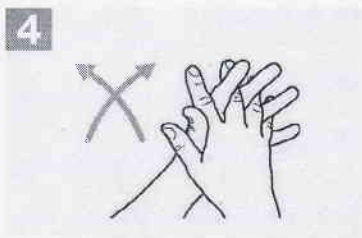
1a Apply a palmful of the product in a cupped hand, covering all surfaces;



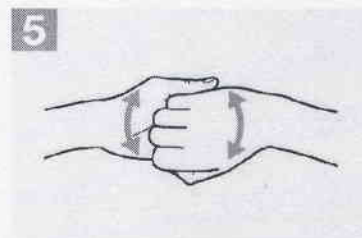
2 Rub hands palm to palm;



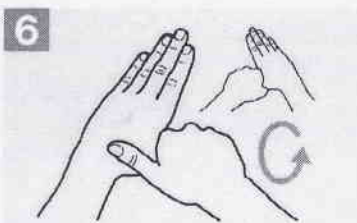
3 Right palm over left dorsum with interlaced fingers and vice versa;



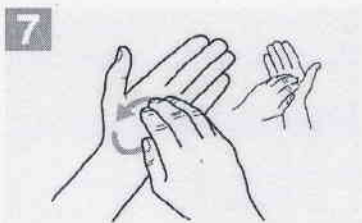
4 Palm to palm with fingers interlaced;



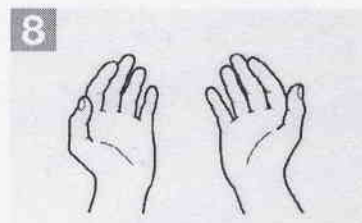
5 Backs of fingers to opposing palms with fingers interlocked;



6 Rotational rubbing of left thumb clasped in right palm and vice versa;



7 Rotational rubbing, backwards and forwards with clasped fingers of right hand in left palm and vice versa;



8 Once dry, your hands are safe.

 **World Health Organization**

**Patient Safety**  
A World Alliance for Safer Health Care

**SAVE LIVES**  
Clean Your Hands

All materials developed and disseminated by the World Health Organization to assist the development of health care systems are provided without charge and without any warranty of any kind, either expressed or implied. The responsibility for the correct use of the material and for the results achieved rests with the user. The World Health Organization is not liable for damages arising from its use. All rights reserved. For more information, contact the World Health Organization, 11 Avenue Appia, 12027 Geneva, Switzerland. Tel: +41 22 791 2111. Fax: +41 22 791 3111. Email: [info@who.int](mailto:info@who.int)



अनुसूची ३

Setting	Target Personnel	Activity	Appropriate PPE to be worn							Comments
			Person to person physical distance >1 meter	N 95 Respirator Mask	Medical (Surgical) Mask	Eye Goggles or Visor <sup>1</sup>	Gloves	Gown or Apron	Hands and Respiratory Hygiene <sup>2</sup>	
Reception Areas	Patient	Arrival at isolation centre	x		x				x	All patients should wear a medical mask
Reception Areas	Receptionist	Checking in patient	x		x				x	Ideally a glass/clear plastic counter barrier (with communication hole) to separate the patient from the receptionist. If this is in place, the receptionist does not need PPE
Patient rooms	Health care workers	Providing direct care to patients		x	x	x		x	x	if performing aerosol generating procedure, wear N95 respirator
Patient rooms	Cleaners/ food handlers	Cleaning rooms or collecting food trays	x		x			x	x	Heavy duty gloves, gown and apron are recommended, if risk of splash use goggles or face shield
Patient rooms	Visitors	Visiting patients	x		x			x		Gown is recommended
Administrative areas	Admin Staff	No direct contact with patients	x						x	No PPE required
Transfer of patients	Drivers and escort	Transferring of patients between health facilities	x						x	Separate driver/patient compartments recommended if physical contact